

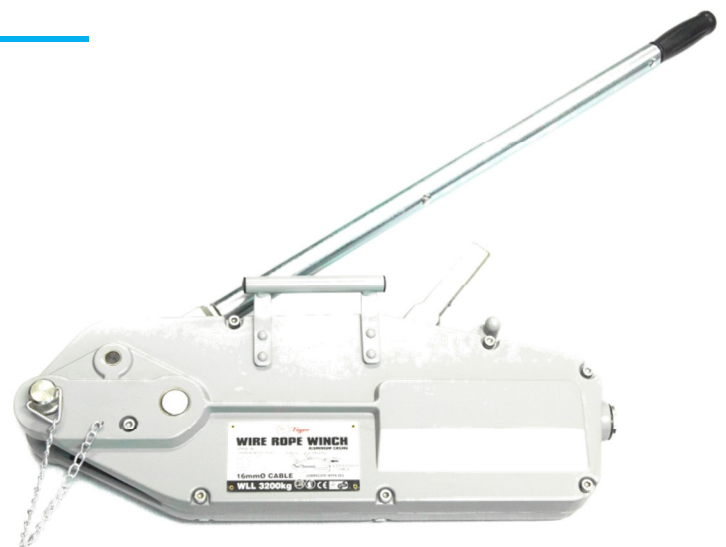


# TRPA

## Tiger Wiretalje

### Bruksanvisning

- Gjøres tilgjengelig for bruker



Unit 1, Greensfield Industrial Estate,  
Willowburn Avenue,  
ALNWICK,  
NE66 2DG  
UK  
+44 1665 605130

Woo Sing Industrial Co., Ltd  
No 20 Yunong Road  
Shih-lin  
Taipei  
Taiwan  
+886-2-2831 3035

[www.tigerlifting.com](http://www.tigerlifting.com)  
Email: [info@tigerlifting.com](mailto:info@tigerlifting.com)

Bruksanvisning Tiger TRPA 210217



## Bruksanvisning



### Les dette før bruk

1. Det er viktig at denne manualen leses og er fullt ut forstått før man bruker wiretaljen.
2. Wiretaljen skal kun brukes av personer som; har den nødvendige opplæring og erfaring, som forstår bruken av og som bruker den på en ansvarlig og trygg måte.
3. Inspiser taljen, wiren og annet løfteutstyr for skader eller slitasje før bruk. Ikke bruk taljen hvis den ikke er i orden.
4. Leverandøren tar ingen ansvar for noen form for tap eller skader som har oppstått på grunn av uautoriserte reparasjoner eller ved bruk av uoriginale deler.
5. Bruk ikke taljen til å løfte, holde oppe eller transportere mennesker
6. Taljen er kun designet for å drives manuelt. Aldri prøv å motorisere taljen. Bruk kun original forlengerarm og aldri forleng denne.
7. Overskrid aldri oppgitt WLL, dette kan føre til skader på taljen eller på operatøren.
8. Wiretaljen skal aldri brukes i eksplosive omgivelser.
9. Sørg alltid for at taljen brukes eller repareres av kompetent personell.

For oversikt over hele Tigers produktspekter gå til [www.tigerlifting.com](http://www.tigerlifting.com)

På grunn av vår kontinuerlige produktutvikling kan dimensjoner, vekt og andre spesifikasjoner endres uten varsel.

© Copyright Tiger Lifting UK Limited. Ingen deler av denne manualen skal reproduseres, overføres, kopieres, oversettes til noe språk hverken menneskelig eller elektronisk, uten skriftlig tillatelse fra Tiger Lifting UK Limited, Alnwick, UK

## Innhold:

- |                                       |  |
|---------------------------------------|--|
| 1. Beskrivelse av Tiger wiretalje     | 9. Bytte av sikkerhetsbolt               |
| 2. Oppstilling                        | 10. Wire                                 |
| 3. Installasjon av wire               | 11. Vedlikeholdsinstruksjoner            |
| 4. Åpning / lukking av kjever         | 12. Advarsler                            |
| 5. Innfesting                         | 13. Problemløsning                       |
| 6. Bruk                               | 14. Helse og sikkerhet på arbeidsplassen |
| 7. Demontering av wire og oppbevaring | 15. Sprengtegninger                      |
| 8. Sikkerhetsinnretninger             |  |

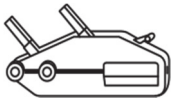
## 1. Beskrivelse av Tiger wiretalje

Manuelle wiretaljer er en manuelt drevet løfte og trekke innretning. Den kan også brukes til senking, stramming og bardunering som gjør den til et allsidig, bærbart flerbruksverktøy.

Prinsippet til taljen er at wiren passerer gjennom mekaniske kjever istedenfor på en trommel som på en konvensjonell. Spennet fra wiren er overført ved hjelp av to par selvforsterkende kjever som griper wiren i seksjoner. Belastningen overføres til kjevne via to parallelle spaker, en for bevegelse fremover og en for bevegelse bakover. En forlengerarm, plassert på enten fremover eller bakover spaken, overfører kraften til kjeve mekanismen. Denne parallelle klemfestingen gir et jevnt fordelt tak på wiren med lavere trykk som medfører mindre slitasje på wiren. Lasten er sikret hele tiden.

Tre sikkerhetsbolter er levert med alle modeller. Se kapittel 9 (Bytte av sikkerhetsbolt) for mer informasjon.

Tiger wiretaljer er tilgjengelige med følgende kapasiteter:



Spesifikasjoner & Dimensjoner

Modell nummer	WLL (kg)	Trekk-kapasitet (kg)	Wire diameter (mm)	Bruddlast (kN)	Kraft på håndspak (kg)	Fremførings lengde (mm)	Vekt (kg)	Lengde (mm)	Høyde (mm)	Bredde (mm)
TRPA-08	800	1200	8.3	43	35	52	6	426	235	64
TRPA-16	1600	2400	11	120	41	55	11	545	280	97
TRPA-32	3200	4800	16	162	45	28	22	660	325	116
TRPA-54	5400	8000	20	264	76	30	59	930	480	152

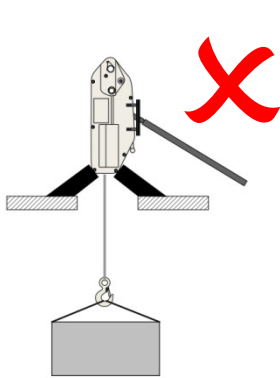
Wiretaljene leveres med forlengerarm\* og valgfri wirelengde med slavekrok.  
(\*forlengerarm til 800kgs TRPA er ikke teleskopisk)

Denne bruksanvisningen sammen med ett test sertifikat og en samsvarserklæring leveres med hver solgte talje.

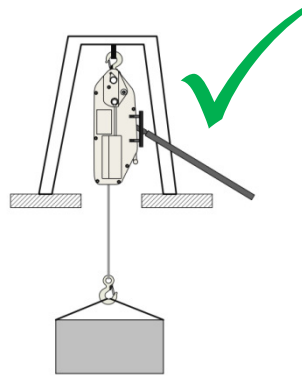
**OBS!** Taljene skal kun brukes med wire godkjent av Tiger.  
Du rådes til å utføre en risiko analyse før arbeid med wiretaljen begynner.

## 2. Oppstilling

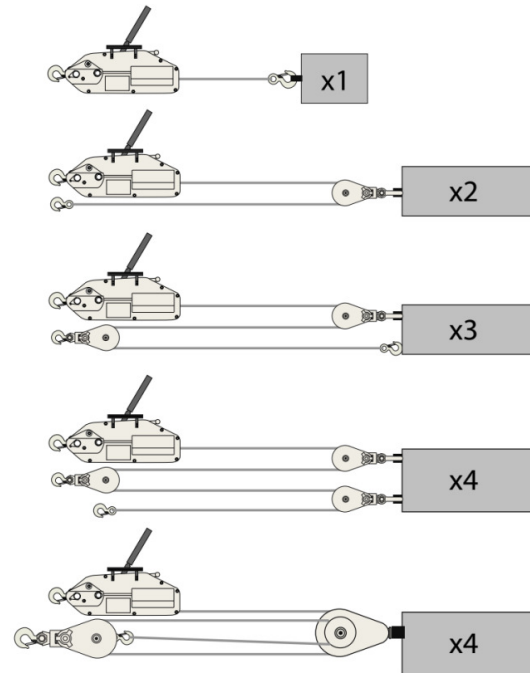
Forskjellige måter å stille opp taljen på er vist under. For riktig og gal måte, se figur 1 og 2. Andre oppstillingsmåter vil øke kapasiteten på maskinen – se figur 3 og 4.



Figur 1



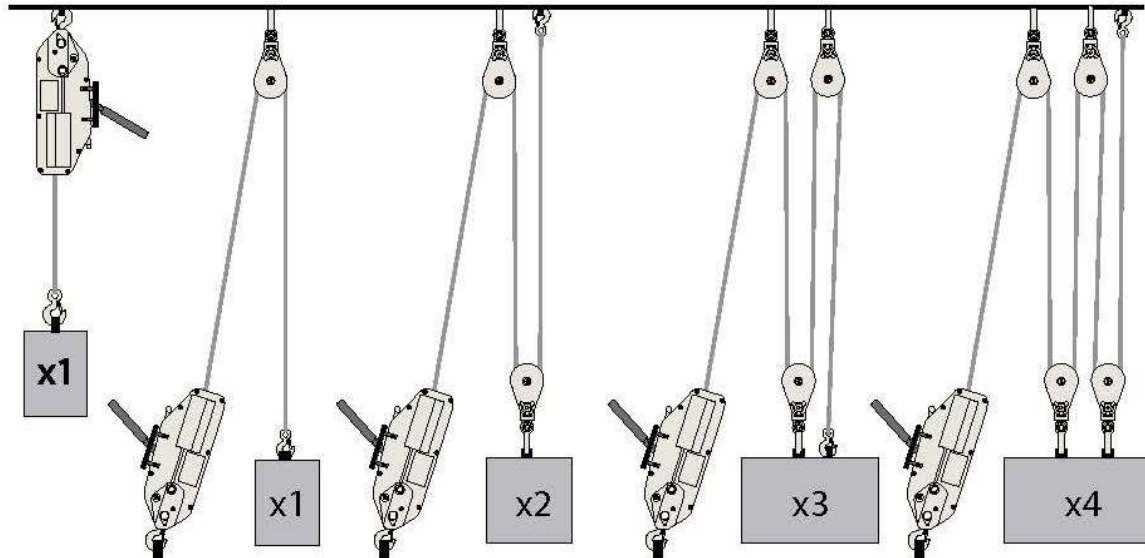
Figur 2



Figur 3

I eksempel 3 og 4 må WLL på kasteblokk og forankringspunkt være minst  $2 \times$  WLL av talje.

**OBS!** Når taljen er montert direkte i forankringspunkt, sørg for at det ikke er noen obstruksjoner rundt taljen som kan hindre den i å operere i en rett linje. Det er anbefalt å bruke en stropp med tilsvarende styrke mellom talje og forankringspunkt.



Figur 4

**Advarsel!** Oppstillinger som krever kalkulasjon av krefter bør sjekkes av kompetent personell, spesielt fokus bør rettes på styrken til forankringspunkt.

Ved tre-fellings arbeid som leding av stammer, bør operatøren holde seg unna farlige områder ved å tre wiren gjennom en eller flere kasteblokker.

Kapasiteten til taljen kan økes, med samme kraftanstrengelse fra bruker, ved å bruke flere kasteblokker (se figur 3 og 4). Økningen i kapasiteten som er vist er avhengig av effektiviteten på blokkene.

Diameteren på kasteblokkene bør være minst  $18 \times$  wirens diameter.

For oppstillinger som ikke er nevnt i denne brukerveiledningen, ta kontakt med en kvalifisert ingeniør.

### 3. Installasjon av wire

Det er anbefalt at du bruker hansker for å unngå skader når du jobber med wire. Hvis wire skal festes til et forhøyet forankringspunkt, bør wire festes i forankringspunktet før det festes til maskinen.

1. Kveil ut wiren i en rett linje og forsikre deg om at det ikke er turn eller bukter på den.
2. For å løsne kjevne i taljen, trykk frigjøringshendelen til posisjon «B» mot ankerbolt (se figur 5 og 6 under)
3. Stikk den spissede delen av wiren inn i huset på taljen i motsatt side av forankringspunktet.
4. Trykk wiren gjennom maskinen, hvis nødvendig hjelp den gjennom ved å jekke fremover.
5. Når wiren kommer ut ved forankringspunktet, dra ønsket lengde wire gjennom taljen.
6. For å kople inn kjevne, flytt frigjøringshendelen over i posisjon A mot krok enden (se figur 5 og 6).
7. Fest wiretaljen og / eller wirelengden til ønsket forankringspunkt; sørg for at dette er gjort korrekt.
8. Trekk ut den teleskopiske forlengerarmen til den låses i posisjon. Du må kanskje vri på de to delene for å få dette til.
9. Sett forlengerarmen på enten spaken for fremover eller bakover og vri den omtrent en halv omdreining for å sikre at den er låst på plass.
10. Nå er taljen klar for bruk, så fremt lasten er korrekt sikret til talje eller wire.



Figur 5 – TRPA

### 4. Åpne og lukke kjevne

Taljene er utstyr med en frigjøringshendel (se figur 5) for å åpne og lukke kjevne, denne må kun brukes når taljen ikke er belastet. Hendelen har bare to posisjoner åpen eller lukket.

**OBS!** Når taljen ikke er i bruk bør frigjøringshendelen stå i lukket posisjon (A). Hendelen må derfor settes i åpen posisjon før man prøver å frigjøre wiren fra taljen.

#### Åpning av kjever

Plasser taljen med ankerbolten mot et mothold.

1. Press frigjøringshendelen ned og fremover mot ankerbolten til den låses i posisjon.

#### Lukking av kjever

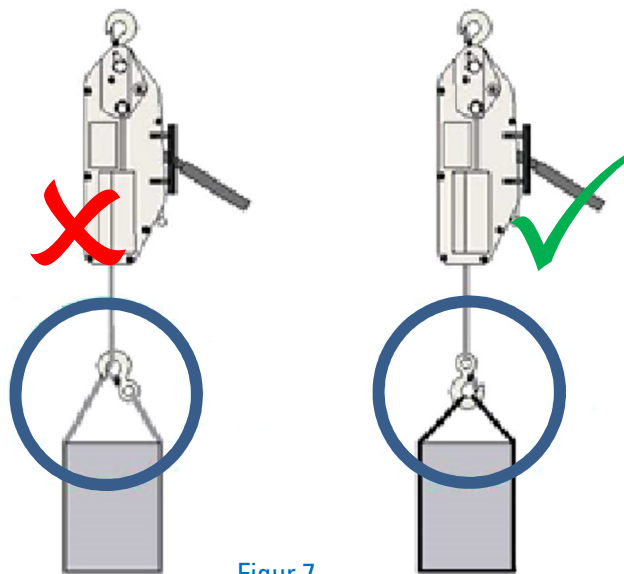
1. Press frigjøringshendelen vertikalt nedover, og la den føres tilbake til sin opprinnelige posisjon (A)

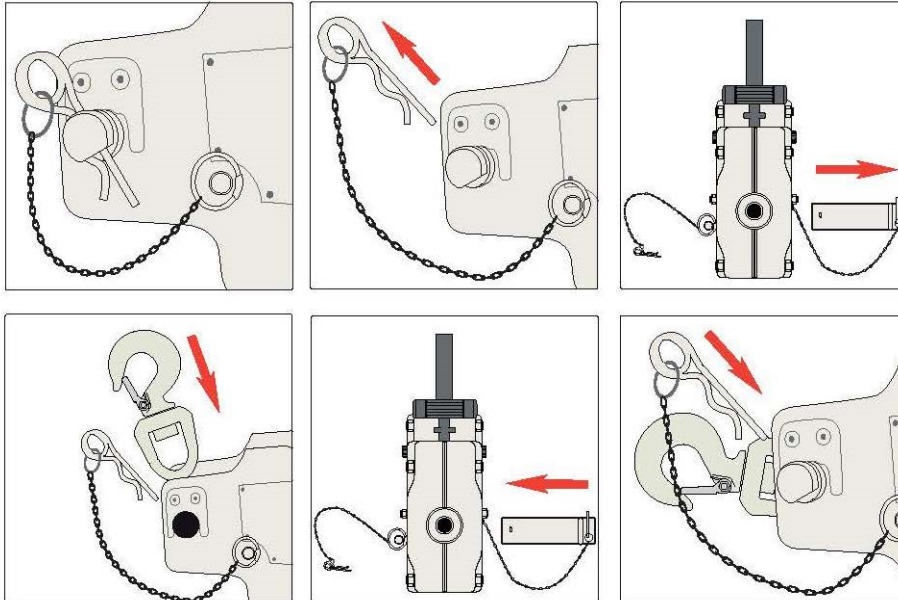
## 5. Forankring

For å unngå fare for alvorlige skader må taljen forankres korrekt. Bruker må alltid sikre at forankringspunkt for talje og wire er sikre og av tilstrekkelig styrke for tiltenkt bruk.

Det er anbefalt at taljen ankres til et fast punkt eller til lasten ved å bruke en sling med tilstrekkelig styrke. Det er ikke lov å bruke taljens wire som et sling ved å feste denne rundt lasten (se figur 7).

Når en talje skal forankres er det viktig at kroker eller annet innfestingsutstyr er korrekt montert. Sørg alltid for at lepper på kroker er fullstendig lukket, dette gjelder også for kroken på wren til taljen. Wire taljens ankerbolt er det mulig å ta av og på ved å løsne R-splinten. Dette gjør det lettere å montere innfestingsutstyr.





1. Fjern R-splinten fra ankerbolten.
2. Dra ankerbolten ut av taljen.
3. Sett inn ønsket innfestingsutstyr.
4. Sett ankerbolten på plass igjen
5. Sett R-splinten tilbake på plass og sørg for at denne er korrekt montert



**Advarsel:**

For å sørge for sikker bruk av taljen er det essensielt at man sjekker at alle bolter, kroker etc. er korrekt montert og sikret før man belaster taljen.





## 6. Bruk

Tiger wiretaljer er enkle å bruke. Sett forlengerarmen på hendel for enten frem eller bakover og lås denne fast ved å vri den en halv omdreining. Jekk deretter forlengerarmen frem og tilbake..

Når du stopper å jekke griper begge kjevene automatisk wiren og holder lasten med et jevnt trykk på begge kjevene.

Forsikre deg om at maskin kan bevege seg fritt, at wiren ikke er vridd, at wiren ikke er i klem og at den ikke kommer i kontakt med noe som kan forårsake skade.

**Advarsel:** Aldri operer taljen både fremover og bakover samtidig. Aldri tving hendlene fremover eller bakover med overdreven kraft. Bruk kun forlengerarmen som kommer med taljen. Aldri belast tuppen på kroken eller ha for flere stropper i kroken samtidig.

## 7. Demontering av wiren og oppbevaring

Du må fjerne belastningen på taljen før du prøver å frigjøre kjevene. For å gjøre dette må du senke lasten helt til det ikke lenger er belastning på wiren.

Ta av forlengerarmen og slå den sammen. Løsne taljen og følg punktene for montering av wire i omvendt rekkefølge. Koble kjevene inn igjen ved å sette frigjøringshendelen tilbake i posisjon A (figur 5).

Inspiser maskinen, wiren og andre koblingsselementer før du legger dem tilbake på plass. Aldri returner skadet eller ødelagtutstyr. Lagre utstyret tørt slik at de er beskyttet mot korrosjon. Wiren bør fjernes fra taljen og kveiles opp på egnet kryss / trommel. Lagre alltid taljen og wiren slik at det ikke skades.

## 8. Sikkerhetsinnretninger

Alle Tiger wiretaljer har innebygde sikkerhetsbolter. Hvis taljen overbelastes knekker disse og forhindrer ytterligere løft eller trekk. Man kan fremdeles reversere eller senke wiren.

Taljene er utstyrt med et to hånds løsne system som krever en tilsiktet operasjon fra brukeren for å åpne kjevene. (Se kapittel 4, åpne og lukke kjevene).

## 9. Bytte av sikkerhetsbolt

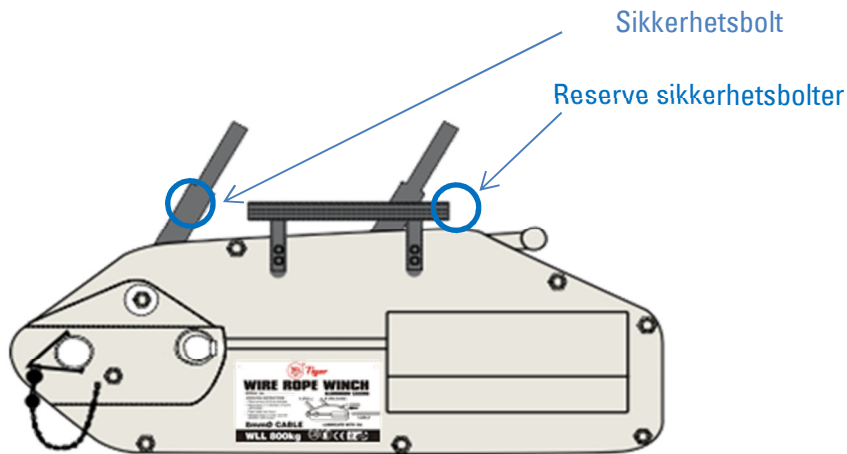
Figur 8 viser hvor sikkerhetsbolten og reserve sikkerhetsbolt er plassert. Sikkerhetsboltene er plassert i bærehåndtaket på TRPA modellene 1600kg-5400kg og i hendel på 800kg modellen.

Fjern den ødelagte sikkerhetsbolten med en passende dor.

Juster deretter hullene på den øvre og nederste delen av hendelen. Plasser sikkerhetsbolten og bank den på plass med en hammer.

Før du begynner å bruke taljen igjen sørg for at årsaken til overlasten er fjernet. Hvis nødvendig bruk kasteblokker. Ikke glem å bestille nye sikkerhetsbolter!

**Advarsel:** Det er ikke lov å erstatte sikkerhetsboltene med noe annet enn originale Tiger sikkerhetsbolter av samme modell.

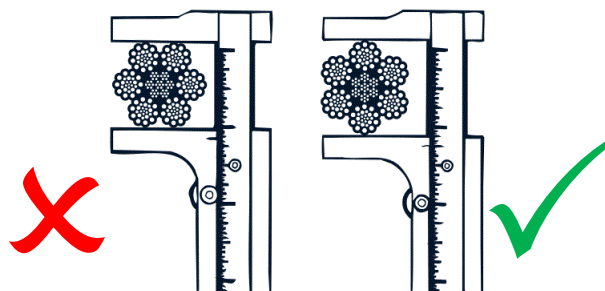


Figur 8 – TRPA

## 10. Ståltau

For å kunne garantere sikker bruk av Tiger wiretaljer er det essensielt å bruke ståltau som har blitt spesielt designet for å møte kravene til taljen. Tiger taljer leveres med wire som er av 6 × 19 konstruksjon med stålkjerne (8,3, 11, 16 og 20mm). De kommer som standard med krok i den ene enden og spiss i den andre.

Ståltauet må vedlikeholdes og bør inspiseres daglig for å avdekke eventuelle skader (knekk, trådbrudd etc.). I tilfelle åpenbar slitasje kontakt sakkyndig person. Ståltau med slitasje over 10% av nominell diameter skal erstattes. Figur 10 viser hvordan en måler ståltauet korrekt.



Figur 10

**Viktig:** Det er anbefalt, spesielt for løfteoperasjoner, at du forsikrer deg om at wirelengden er lenger enn det du trenger. Tillat en meter ekstra. Hvis du løfter eller lårer lengre lengder, ta operasjonelle steg for å unngå at lasten roterer slik at slagningen på wiren ikke ødelegges.



Aldri tillat at et ståltau under belastning dras over skarpe kanter, ståltauet må kun brukes sammen med kateblokker med passende diameter.

Aldri bruk et ståltau som har vært utsatt for skader som for eksempel brann, korrosive kjemikalier eller atmosfærer eller som har vært utsatt for elektrisk strøm.

## 11. Vedlikeholdsinstruksjoner

En sakkyndig virksomhet skal inspisere, rense og smøre opp wiretaljen ved regelmessige intervaller som ikke overstiger 12 måneder. Aldri bruk grease som inneholder tilsetningsstoffer med grafitt eller molybdendisulfid. For å rense taljen legg den i et bad med ferdigblandet rensemiddel men ikke aceton eller etylen klorid derivater. Rist taljen kraftig og hold den opp ned for å la rensemiddelet renne ut ved hendlene. La den stå opp ned til tork. Etter taljen har tørket, sørg for at de innvendige delene smøres med passende olje ved å dryppe olje ned i åpningene ved hendlene. For å gjøre dette er det best at taljen ikke er under belastning og at den er i åpnet posisjon. Alternativt beveg hendlene fremover og bakover for å sørge for at oljen trenger inn i alle deler av mekanismen.

**OBSI** : Overdreven smurning vil IKKE forårsake at taljen eller ståltauet glipper.

Enhver talje som har skader på taljehuset eller som har skader på ståltau eller krok skal tas ut av bruk og kontrolleres av sakkyndig personell.





## 12. Advarsler

Ta hensyn til følgende advarsler:

- Tiger wire taljer, som beskrevet i denne manualen, må ikke brukes til transport av personer.
- Aldri prøv å motoriser de modellene av wiretaljer som er beskrevet i denne manualen.
- Overskrid aldri oppgitt WLL eller trekk kapasitet.
- Wiretaljer må aldri brukes til applikasjoner de ikke er ment for.
- Aldri prøv å frigjøre taljen mens den er under belastning.
- Aldri blokker hendlene på taljen.
- Aldri jekk bakover og fremover hendlene samtidig.
- Aldri bruk andre teleskopiske jekkearmer enn den som leveres med taljen.
- Aldri bruk andre sikkerhetsbolter enn originale sikkerhetsbolter for samme modell.
- Aldri fest taljen på andre måter enn i det passende forankringspunkt.
- Aldri blokker taljen fra å operere i en rett linje.
- Aldri bruk taljens ståltau som et sling.
- Aldri belast den delen av ståltauet som er bak forankringspunktet til taljen.
- Aldri slå på hendlene.
- Aldri jekk ståltauet nærmere enn 10cm fra talje huset, det er en fare for at låsen på ståltauet kan presse seg gjennom tau guiden inne i huset.
- Aldri belast tuppen av kroken eller fyll opp hele kroken med slings.
- Aldri la lasten få ukontrollerte pendlene bevegelser.
- Aldri gå fra en hengende last.
- Aldri la noen gå under, eller henge på lasten.





### 13. Problemløsning.

Ved jekking fremover beveger armen seg, men taljen virker ikke.	Taljen har blitt overbelastet og sikkerhetsbolten har knekt. Se avsnitt 9 for bytte av sikkerhetsbolt.
«Pumping»	Hvis taljen har for lite smøring kan det oppstå en situasjon som kalles «pumping». Dette er ikke farlig, men upraktisk. Dette oppstår fordi den kjeven som holder ståltauet blir låst fast til det og hindrer den andre kjeven i å gripe ståltauet. Når man jekker fremover beveger den seg et par centimeter, men når man jekker videre går ståltauet tilbake. Når taljen har blitt smurt opp igjen vil den begynne å fungere normalt.
Ujevn bevegelse	Dette er også et tegn på for lite smøring. Smør opp taljen.
Blokkering	Hvis ståltauet sitter fast i taljen er dette vanligvis et tegn på en skadet del av ståltauet sitter fast i kjevne. Avslutt da arbeidet umiddelbart, avlast eventuelt med en annen talje. Når den blokkerte taljen ikke lenger er belastet kan man ta ut ståltauet. Er ikke dette mulig må den returneres til et autorisert Tiger verksted for reparasjon og inspeksjon.

### 14. Helse og sikkerhet på arbeidsplassen

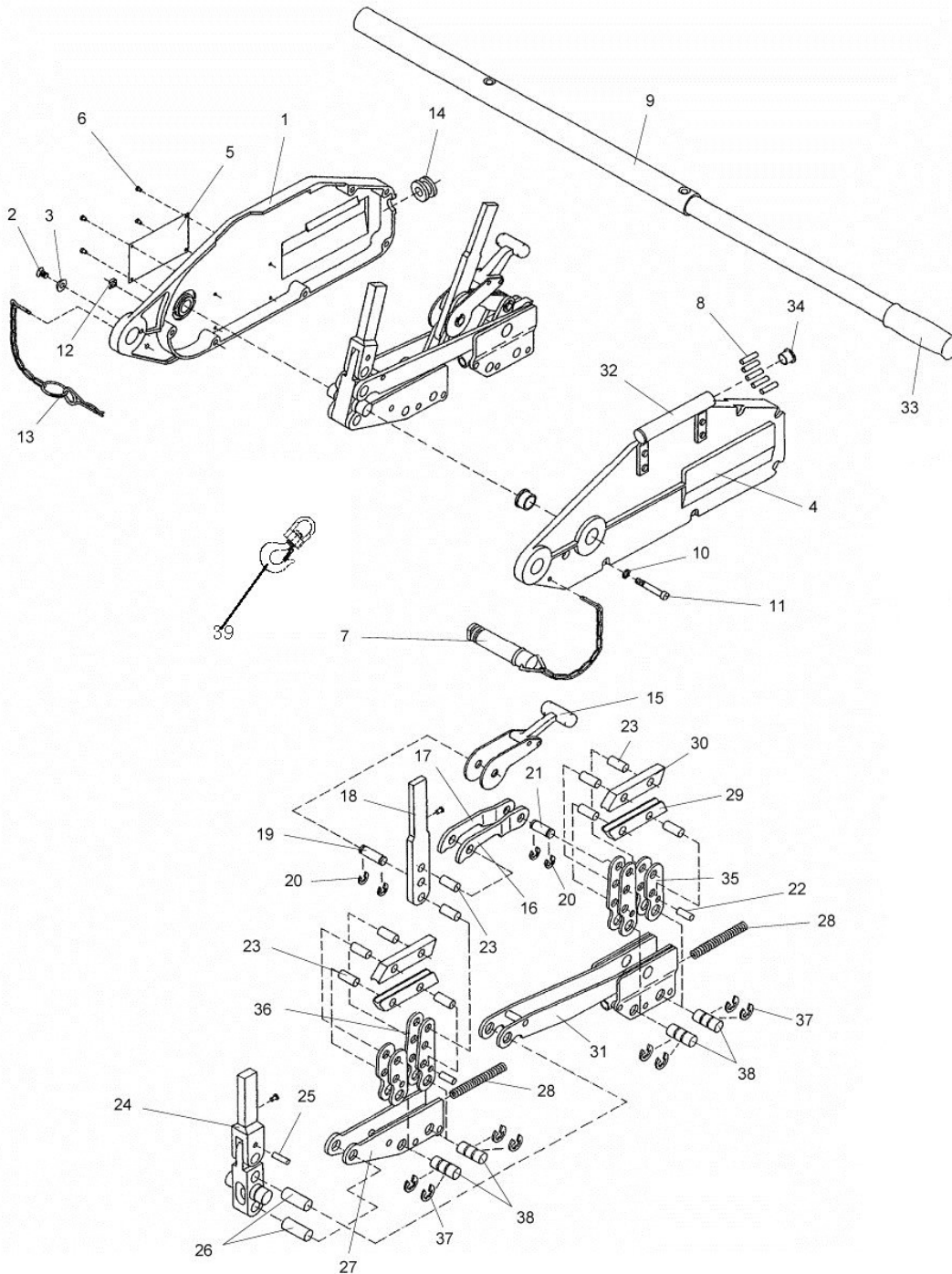
Alt løfteutstyr skal leveres, brukes, vedlikeholdes og testes i henhold til relevante lover og forskrifter på arbeidsplassen.

Det er arbeidsgivers ansvar å sørge for at arbeidstakere som skal bruke løfteutstyret har fått den nødvendige opplæring i hvordan dette skal brukes på en sikker måte.



## 15: Eksplosjonstegninger

TRPA-16



- 1-3. Høyre taljehus (sett)
2. Sylinder hode skrue
3. Skive
4. Venstre taljehus (sett)
5. Merkeskilt
6. Nagle
7. Forankringsbolt
8. Reserve sikkerhetsbolt
9. Teleskop arm
10. Skive
11. Sylinder hode skrue
12. Firkant mutter
13. R-splint
14. Ståltau guide
15. Frigjøringshendel.
16. Spak – bevegelse bakover, venstre
17. Spak – bevegelse bakover, høyre
18. Hendel bakover
19. Bolt
20. Skive
21. Spor bolt
22. Segerring
23. Bolt
24. Hendel fremover (sett)
25. Sikkerhetsbolt
26. Aksling
27. Klømbakke front
28. Spring
29. Kjeve under
30. Kjeve øvre
31. Klømbakke bak
32. Håndtak
33. Gummi håndtak
34. Plugg
35. Armledd, kort
36. Armledd, lang
37. Segerring
38. Bærende bolt
39. Svivel krok



### Tiger Taiwan

Woo Sing Industrial Co., Ltd

No 20 Yunong Road

Shih-lin

Taipei

Taiwan

Phone: +886-2-2831 3035

Fax: +886-2-2834 0188

info@tigerlifting.com.tw

### Tiger UK

Tiger Lifting UK Limited

Unit 1, Greensfield Industrial Estate

Willowburn Avenue

ALNWICK

NE66 2DG

UK

Phone: +44 1665 605130

Fax: +44 1665 603185

info@tigerlifting.com

www.tigerlifting.com



© Copyright Tiger Lifting UK Limited. No part of this manual shall be reproduced, transmitted, transcribed, translated into any language human or electronic, stored in any electronic retrieval system, in any form without the written permission of Tiger Lifting UK Limited, Alnwick, UK

www.tigerlifting.com



Manual Tiger TRPS TRPA En 201510 v1.1